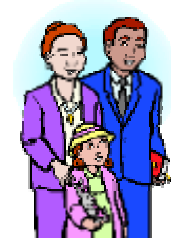


Discipline et encadrement

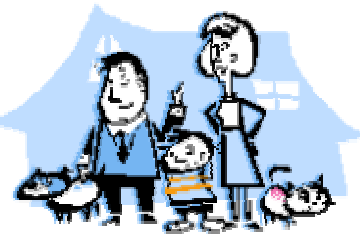
Qu'est-ce que la discipline et l'encadrement à l'intérieur d'une famille dont les enfants sont âgés de moins de 12 ans? C'est la question que certains parents se sont posés.



Les deux grands besoins de l'enfant

Un enfant a besoin d'**amour** et d'**encadrement** pour bâtir sa sécurité.

- L'amour qui fait appel de notre part à beaucoup d'attention, de patience, de compréhension, de confiance afin de favoriser l'amélioration de la relation que nous entretenons avec notre enfant.
- L'encadrement qui s'articule autour de la discipline et les exigences (scolaires, petites tâches quotidiennes, punitions, conséquences).



Qu'est-ce que l'encadrement ?

Pour que l'enfant se sente en sécurité pour évoluer, il faut que le cadre ne soit ni trop grand, ni trop petit. L'enfant peut à ce moment agir et prendre des décisions à sa mesure. Les enfants sont très concrets; s'ils comprennent bien ce qu'on attend d'eux, ils obéissent de bon cœur. Il est important de réfléchir à la relation que nous entretenons avec nos enfants et de mieux comprendre le type d'encadrement que nous avons déjà avec eux.

Les trois types d'encadrement :

Il y a trois types d'encadrement que le parent peut avoir avec son enfant.

1. L'encadrement où le parent a une relation totalitaire avec son enfant. C'est une relation où le parent paraît être un dictateur vis-à-vis de son enfant, où il peut paraître être très sévère avec son enfant. Dans ce type d'encadrement, l'enfant est complètement soumis.
2. L'encadrement "tout aller" ou laxisme est une relation où le parent laisse l'enfant faire tout ce qu'il veut. L'enfant est roi, l'enfant n'est pratiquement jamais repris.
3. L'encadrement démocratique est un juste milieu entre l'encadrement totalitaire et l'encadrement où il y a un laxisme total. C'est également l'encadrement le plus difficile à atteindre pour un parent.

Totalitaire



Laxisme



Démocratique



Un système d'encadrement vous paraît-il plus avantageux ?

Dans quel système vous placez-vous ?

Voici deux questions que vous pouvez vous poser ! Il y a de bonnes chances pour que vous reproduisiez le même modèle que vous avez reçu de vos parents ou que vous tombiez complètement dans l'opposé pour ne pas reproduire ce que vous avez vécu enfant.

Dans certains cas, vous pouvez également vous trouver dans le modèle totalitaire pour une chose qui vous semble normale (ex. l'heure du coucher est 19h00 et jamais l'enfant ne doit se coucher plus tard). Dans un autre cas, vous laissez faire votre enfant à sa guise (ex. il est responsable du ménage de sa chambre et tant pis si elle reste en désordre).

Dans d'autre cas, vous vous assoyez avec l'enfant pour trouver un juste milieu entre vos attentes et ce qui plait à votre enfant (ex.: l'enfant peut faire ses devoirs à n'importe quel moment à condition qu'il les fasse pour son retour à l'école).

Trucs pour se faire écouter :

- Encourager, valoriser et souligner les comportements positifs de l'enfant est plus efficace que d'intervenir uniquement quand il fait des mauvais coups.



- Critiquer l'enfant régulièrement et à voix haute encourage l'**indiscipline**; formuler une demande calmement et fermement encourage l'**obéissance**.



- Humilier l'enfant ou utiliser des mots qui le blessent, c'est lui donner l'envie de se venger, lui enlever le goût d'agir ou encore le désespérer.
- Punir l'enfant physiquement, c'est lui enseigner qu'il est permis d'utiliser la violence pour obtenir quelque chose; c'est faire exactement ce qu'on ne veut pas qu'il fasse.
- Proposer des conduites à l'enfant pour remplacer celles qu'on lui interdit, c'est lui faciliter la tâche.
- Modifier un comportement sera encore plus difficile si l'enfant se rend compte qu'on ne réagit pas toujours de la même façon (parfois on laisse passer, parfois on leur donne une conséquence).



Différence entre appliquer une punition ou une conséquence que l'enfant doit assumer.

Punition	Conséquence
<ul style="list-style-type: none">• Elle corrige un comportement incorrect.• Elle oblige l'enfant à obéir.• Elle fait appel à l'autorité parentale.	<ul style="list-style-type: none">• Elle va de soi, découle logiquement du geste posé.• Elle résulte d'une entente prise entre le parent et l'enfant.• Elle permet à l'enfant de développer sa capacité de choisir et d'assumer ses choix.

Références - livres



Éduquer sans punir

Gordon, Dr Thomas

Les Éditions de l'Homme

2003



Dossier offert avec la participation du comité famille-école ainsi que Mme Isabelle Laplante - du Centre Mariebourg.
(Mars 2003)